

INDHOLDSFORTEGNELSE

BAGGRUND	2
METODE	2
SAMMENLIGNING AF UNDERSØGELSESRESULTATER	3
HVORNÅR BLEV ELEVEN TILMELDT EFTERSKOLEN?	3
I HVILKEN MÅNED VALGTE MAN EFTERSKOLEN?	4
HVILKE ALTERNATIVER TIL EFTERSKOLEOPHOLDET OVERVEJES?	5
HVOR SØGTE MAN INFORMATION OMKRING EFTERSKOLEOPHOLD?	6
HVOR MANGE EFTERSKOLER BESØGTE MAN PÅ EFTERSKOLERNES DAG?	7
HVILKE MEDIER VIL MAN FINDE DET MEST NATURLIGT FOR EFTERSKOLERNE AT BENYTTTE?	8
HVILKE KRITERIER BETYDER NOGET VED VALG AF ÉN EFTERSKOLE FREM FOR EN ANDEN?	9
HVEM HAR INDFLYDELSE PÅ VALGET AF KONKRET EFTERSKOLE?	10

Baggrund

For mere end 10 år siden gennemførte Efterskolernes Sekretariat en undersøgelse blandt elever og deres forældre m.h.p. at indhente informationer til beslutninger vedrørende markedsføringen af efterskolen som alternativ/supplement til andre uddannelsesretninger. Formålet med undersøgelsen var at skabe et grundlag til at lægge en strategi for efterskolernes samlede fremtidige virke.

I slutningen af år 2002 og starten af år 2003 gennemførte Efterskolernes Sekretariat på ny en undersøgelse. Da dele af de to undersøgelser er sammenlignelige åbner det mulighed for at undersøge om der med tiden er sket en ændring i svarmønstrene fra de to undersøgelser. På denne måde ændrer sig sigtet med den seneste undersøgelse sig fra at være situationsbeskrivende til (for en del spørgsmåls vedkommende) at være udviklingsbeskrivende.

Denne rapport sammenligner den seneste undersøgelses resultater med de, der blev fundet for mere end 10 år siden.

Metode

Der er naturligvis visse forskelle på første og anden undersøgelse. Såvel metodemæssigt som historiske forudsætninger. I den første undersøgelse deltog kun nuværende forældre og elever. I den seneste deltog også personer, der havde henvendt sig til Efterskolernes Sekretariat. Rekrutteringen er geografisk mere nuanceret og spredt i den seneste undersøgelse end i den første. Nye medier som f.eks. internettet fandtes ikke i starten af 90'erne. Antallet af spørgsmål, de medtagne spørgsmål og deres formuleringerne er ikke helt ens i begge undersøgelser. Osv. Til trods for disse forskelle kan det dog lade sig gøre at sammenligne besvarelserne i de to undersøgelser på en række spørgsmål, så længe man alene anskuer forskellene som indikationer af en udvikling.

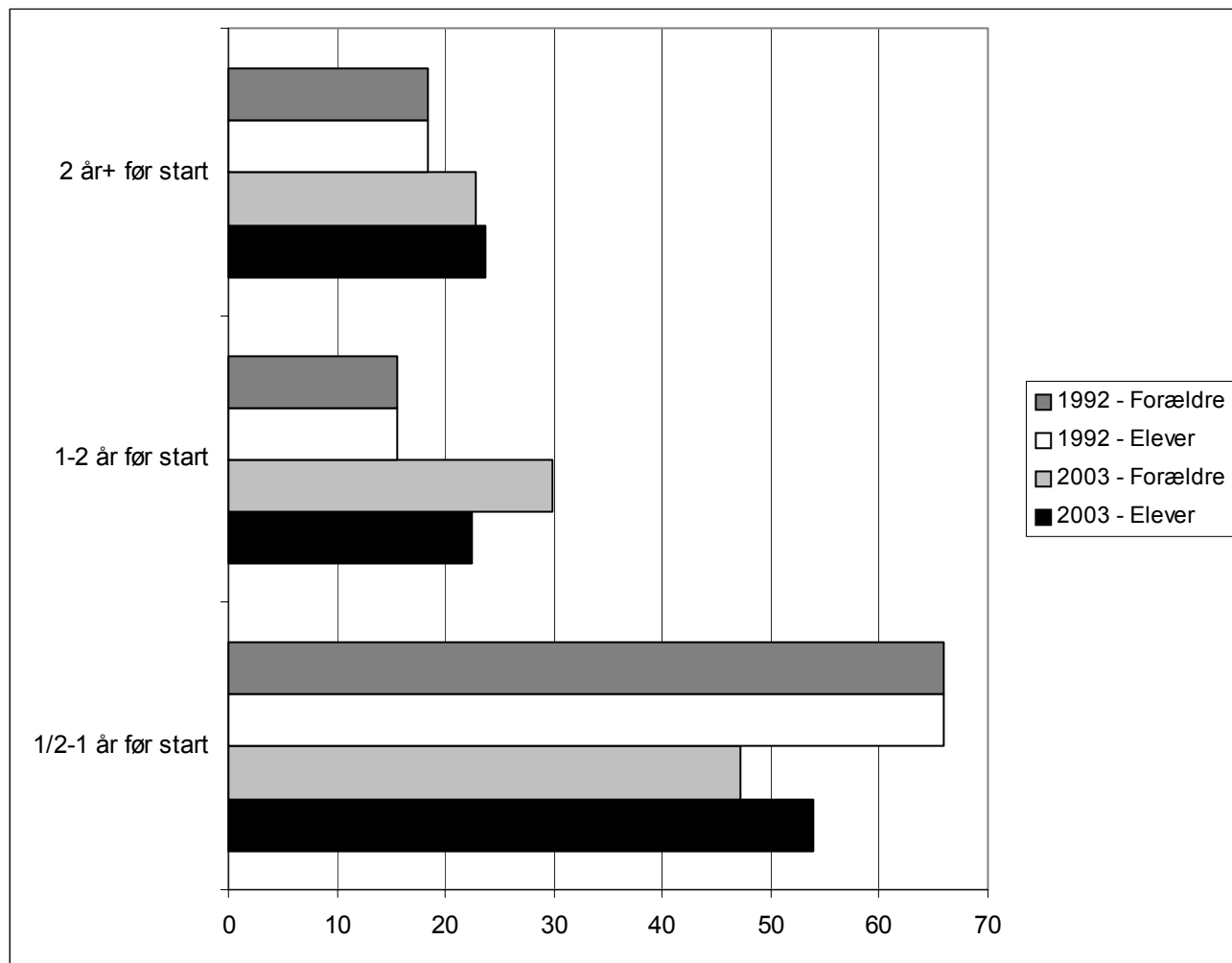
God læselyst!

A&B ANALYSE

René Frederiksen
Analysechef, cand. merc.

Sammenligning af undersøgelsesresultater

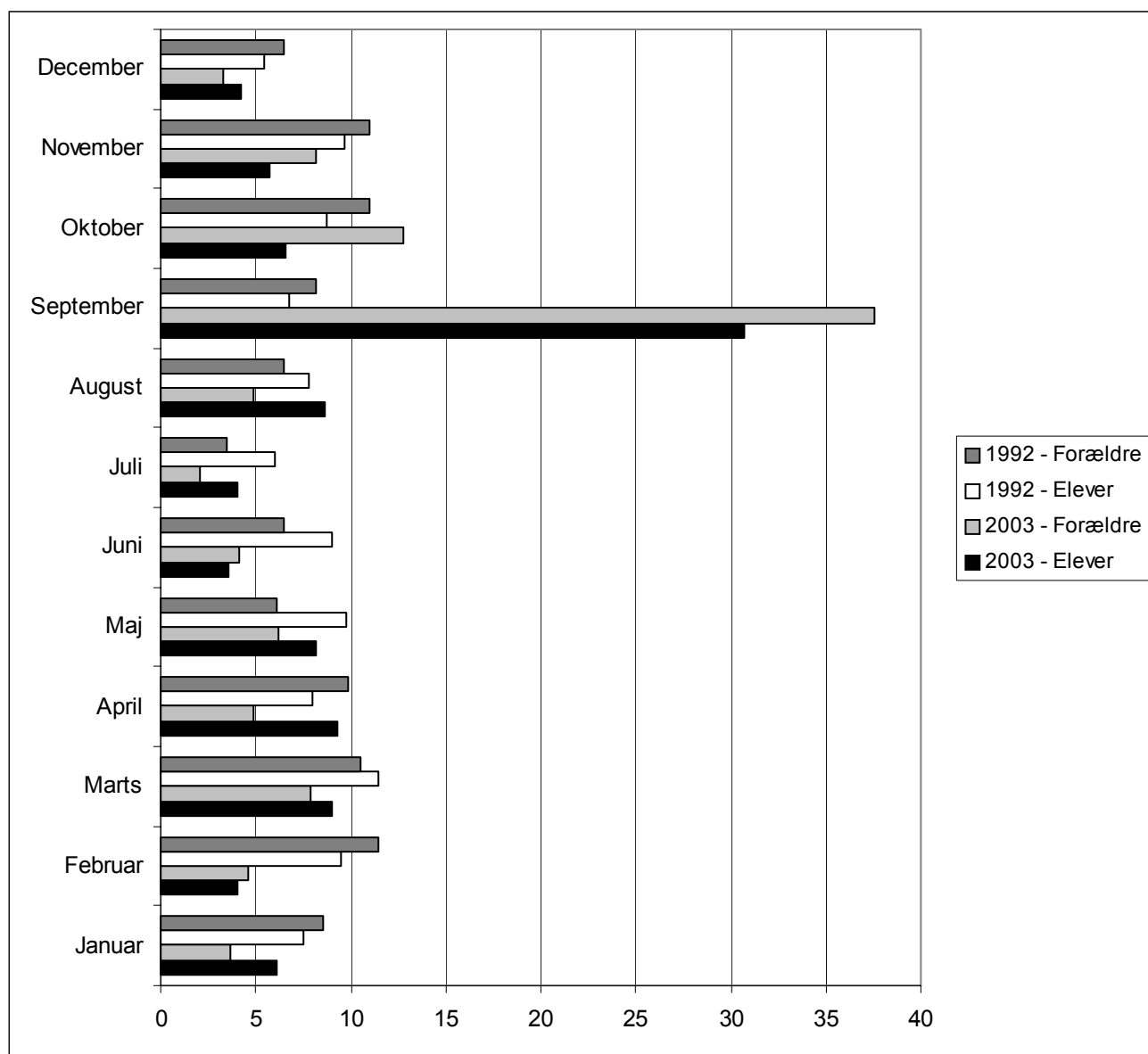
Hvornår blev eleven tilmeldt efterskolen?



Læsevejledning: Figuren viser, hvornår eleven blev tilmeldt den efterskole han/hun går på. Af figuren kan man læse, at ca. 22,8% af de nuværende forældre svarer, at deres barn blev tilmeldt mere end 3 år før skolestart.

Ovenstående figur afslører en ændring af adfærden omkring tilmelding af barnet på efterskolen. Der er således en tydelig tendens til, at barnet tilmeldes tidligere i dag end tidligere. Sandsynligvis en følge af den større søgning til skolerne, hvor konkurrencen om at få netop den skole, man gerne vil tage et ophold på, er steget.

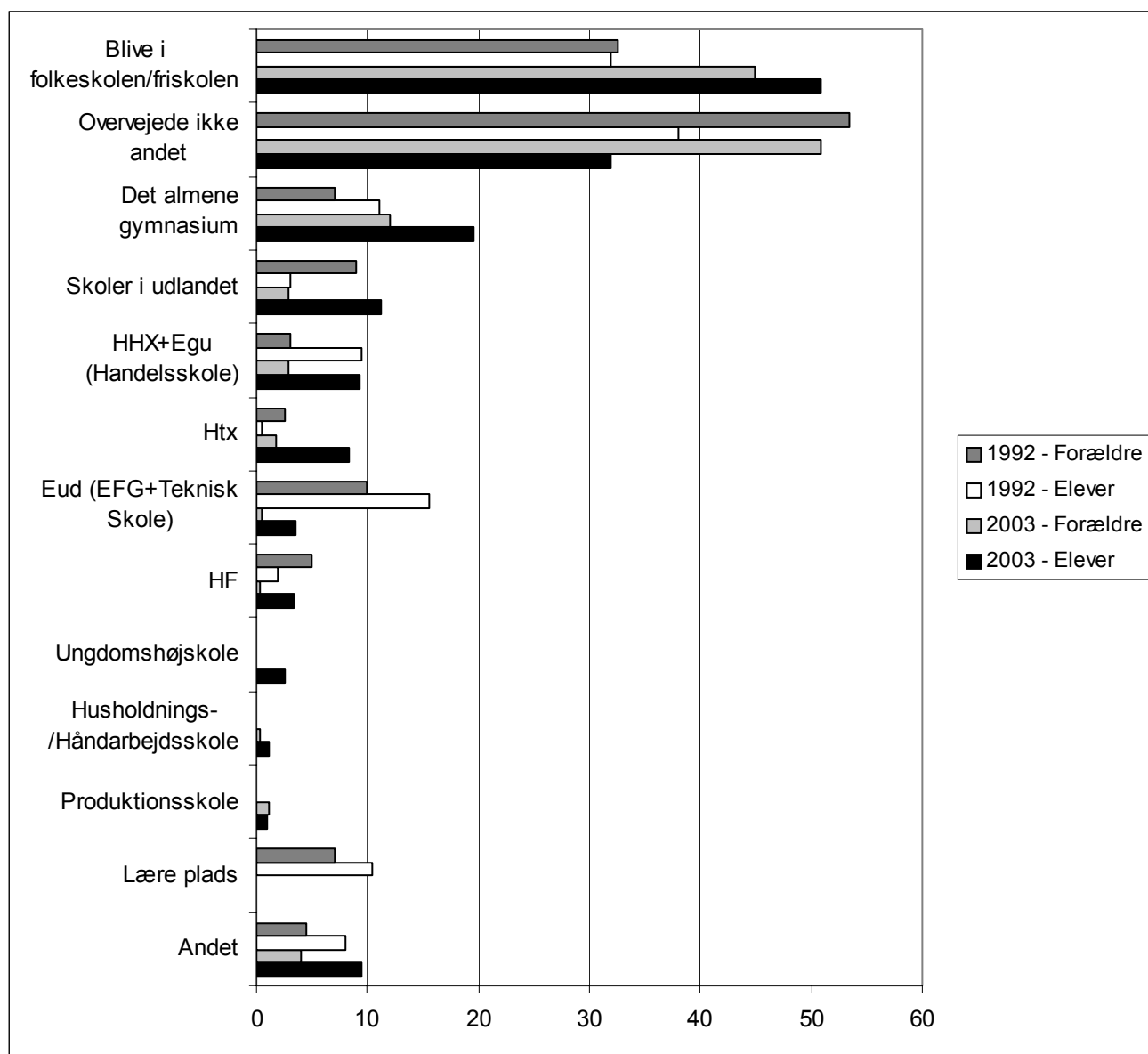
I hvilken måned valgte man efterskolen?



Læsevejledning: Figuren viser, hvornår på året efterskolen blev valgt. Af figuren fremgår det, at ca. 4% af de nuværende forældre svarer, at efterskolen blev valgt i januar.

September måned er blevet den helt store "beslutningsmåned". Det var den tydeligvis ikke for 10 år siden. Her var tilmeldingen mere jævnt fordelt over hele året.

Hvilke alternativer til efterskoleopholdet overvejes?

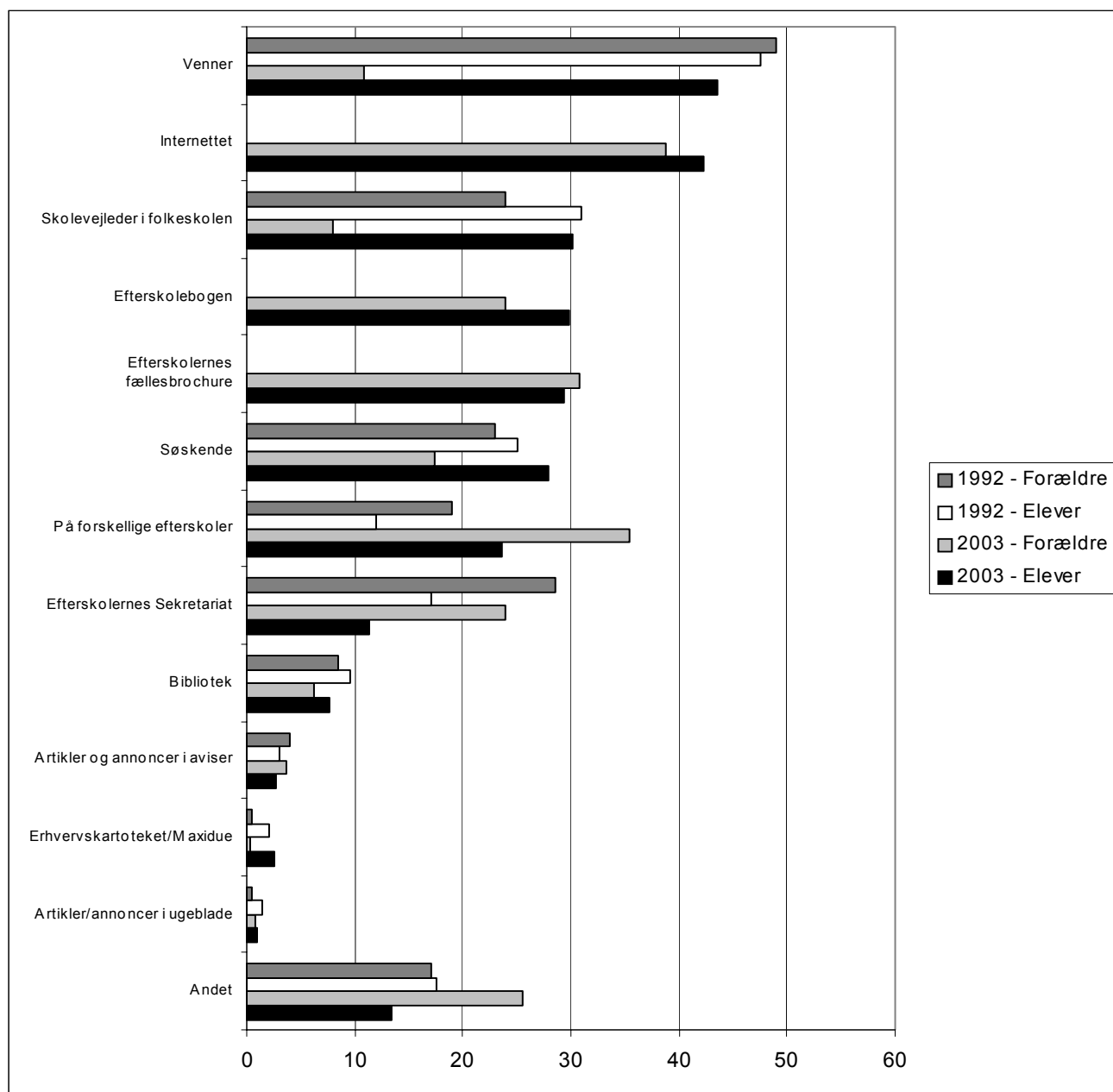


Læsevejledning: Figuren viser, hvilke uddannelsesretninger Efterskolerne konkurrerer med. Af figuren fremgår det, at ca. 45% af de nuværende forældre svarer, at man som alternativ til et efterskoleophold overvejede at blive i folkeskolen.

De unges uddannelsesmuligheder og uddannelsernes navne er skiftet en del i de 10 år, der er gået. For at kunne lave en sammenligning har det derfor været nødvendigt at lægge nogle af tallene sammen. Vi har valgt at lade den ældre betegnelse "handelsskole" være dækkende for HHX og Egu. Eud dækker betegnelserne "EFG" og "Teknisk skole".

Folkeskolen og gymnasiet er i dag blevet en større "konkurrent" til efterskolen og der er generelt lidt færre, som ikke har overvejet alternativer. Lære plads og den tekniske grunduddannelse overvejes langt mindre i dag end tidligere.

Hvor søgte man information omkring efterskoleophold?

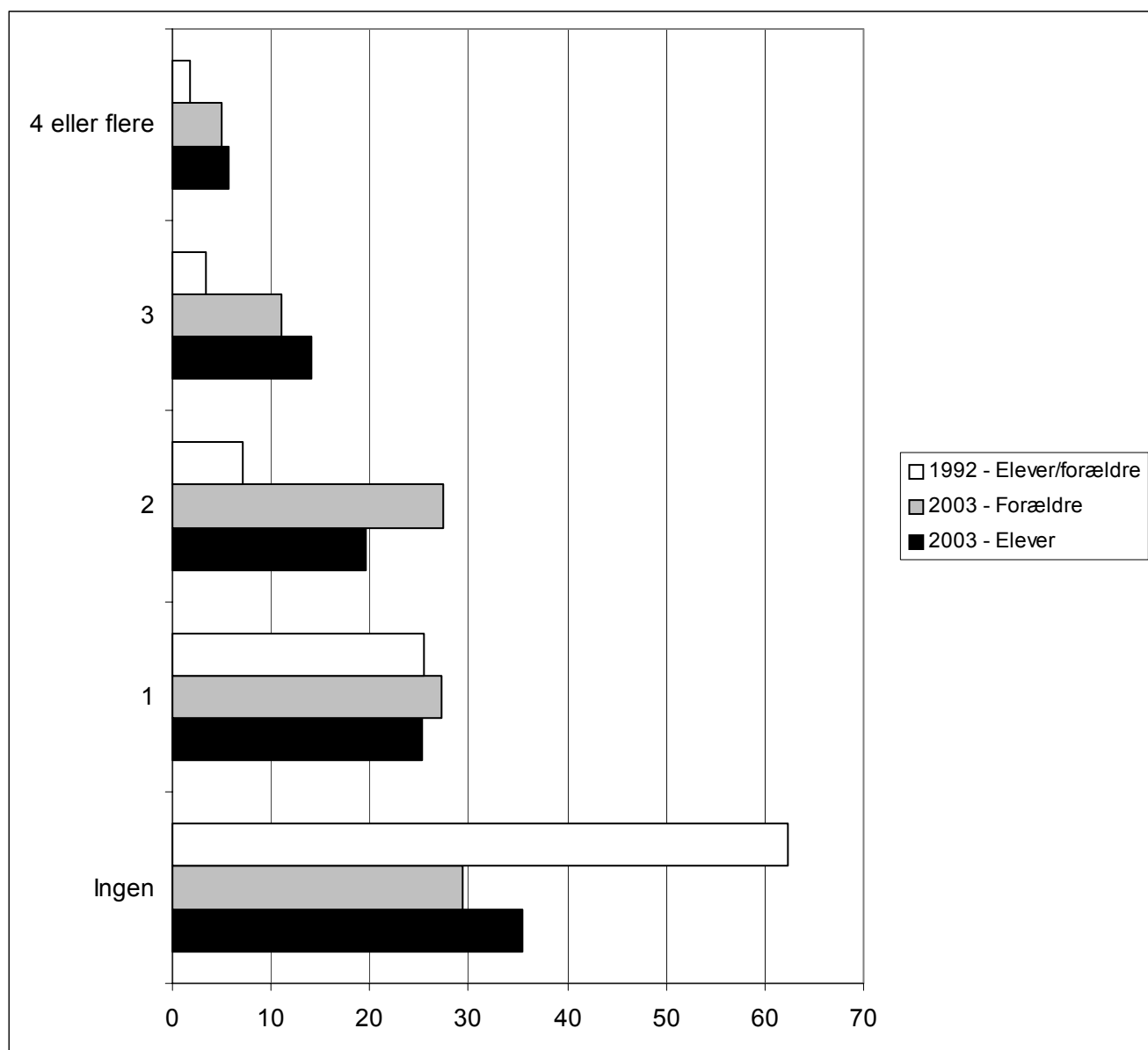


Læsevejledning: Figuren viser, hvor man søger information, når man overvejer om barnet skal på efterskole. Af figuren fremgår det, at ca. 24% af de nuværende forældre svarer, at man har søgt information hos Efterskolernes Sekretariat.

Andelen af personer, der kontakter Sekretariatet er faldet siden 1992. Sandsynligvis et resultat af, at internettet og den fælles hjemmeside giver svar på en stor del af de spørgsmål man kan have. Andelen af personer, der søger information direkte på de enkelte efterskoler er til gengæld steget. Årsagen er – som man vil se på næste side – bl.a. et øget brug af Efterskolernes Dag.

Faldet i forældrenes brug af "skolevejledere" og "venner" er meget markant. Faldet i brugen af "venner" kan skyldes formuleringsforskelle i betegnelsen af denne svarkategori, der også kan opfattes som forældrenes venner. I år 2003 er der spurgt konkret til "barnets venner".

Hvor mange efterskoler besøgte man på Efterskolernes Dag?

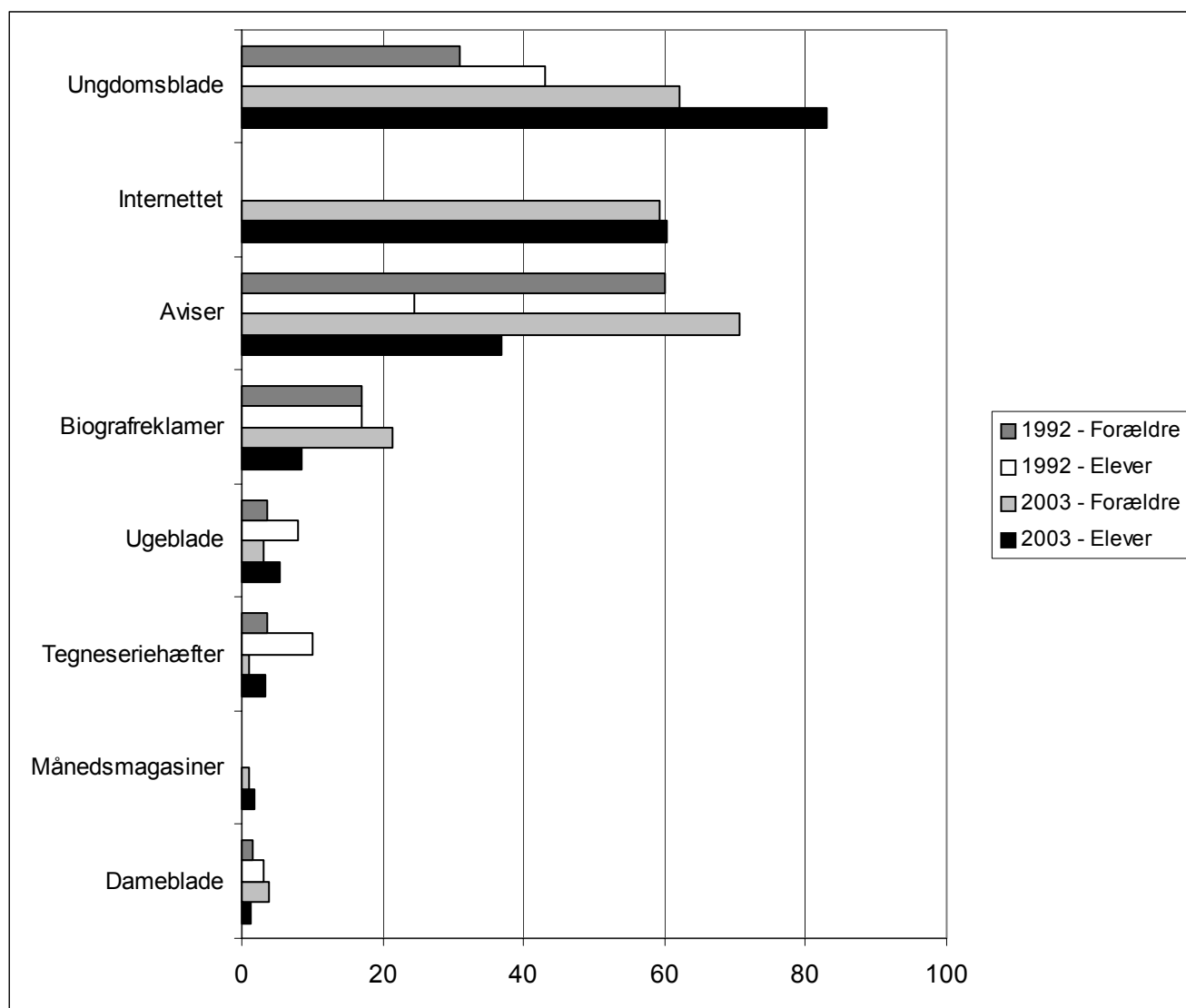


Læsevejledning: Figuren viser, hvor mange skoler deltagerne i undersøgelsen besøgte i forbindelse med Efterskolernes Dag. Således kan man læse, at ca. 29% af de nuværende forældre ikke besøgte nogen efterskoler.

Brugen af Efterskolernes Dag er steget betydeligt, ligesom antallet af skoler, man besøger på Efterskolernes Dag, også er steget. For 10 år siden var det under halvdelen af de adspurgte, der benyttede sig af Efterskolernes Dag. I dag er det omkring eller mere end 2/3-del.

Sammenfaldet i forældre og elevers svar i den gamle undersøgelse skyldes, at tallene ikke foreligger adskilt for de to grupper.

Hvilke medier vil man finde det mest naturligt for efterskolerne at benytte?

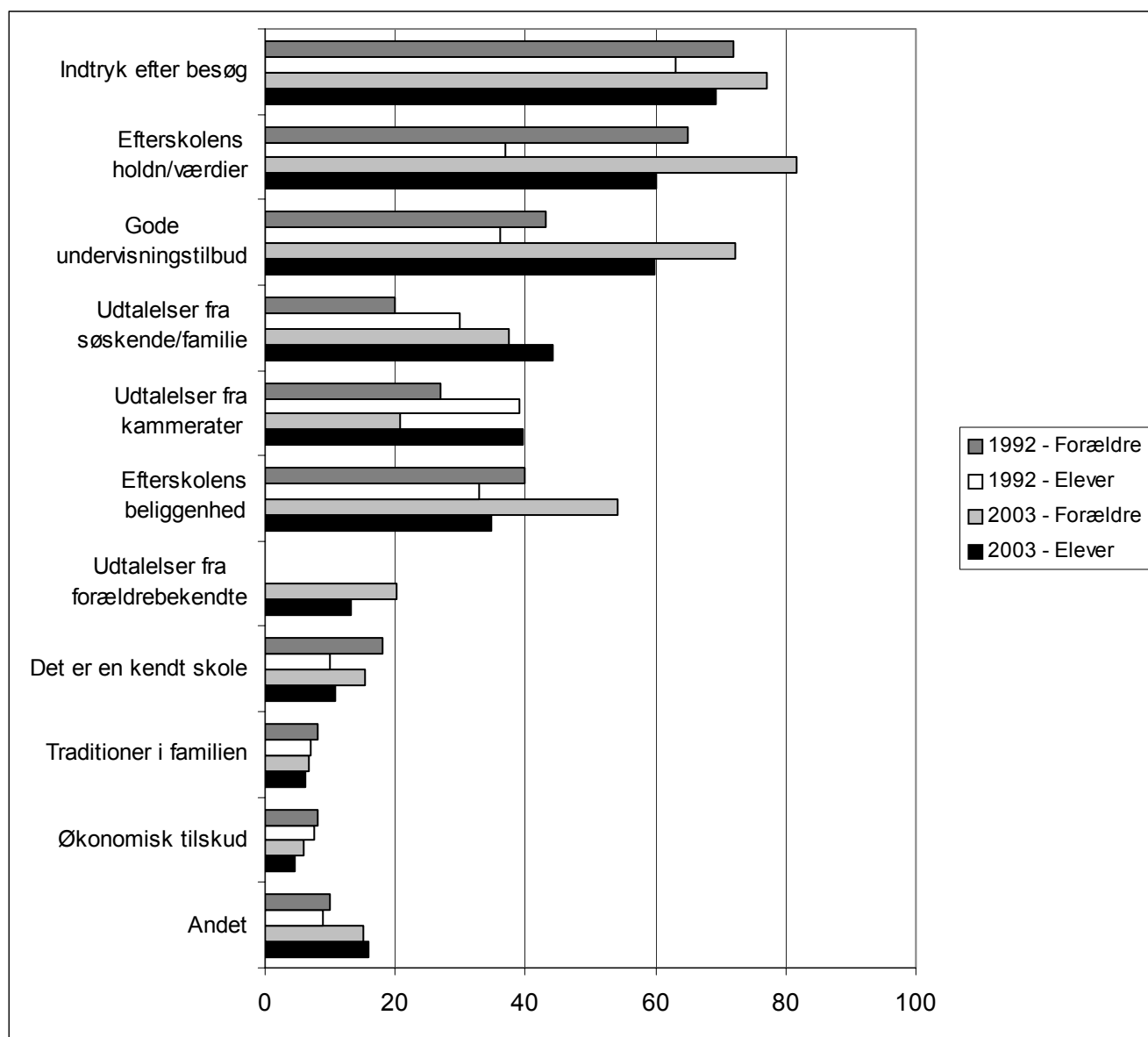


Læsevejledning: Figuren viser, hvor deltagerne ville finde det mest naturligt at finde reklamer eller information omkring efterskoler. Af figuren kan man se, at ca. 71% af de nuværende forældre mener, at aviser ville være naturligt.

I år 2003 blev der ændret en del i de medier, der indgik i undersøgelsen. Deltagerne blev således bedt om at pege på kategorier af medier frem for konkrete medier som "Mit Livs Novelle" og lign. Vi har dog forsøgt at sammenligne nogle af svarene ved at f.eks. lade Se & Hør samt Billed Bladet repræsentere ugeblade og så fremdeles.

Særligt ungdomsblade og aviser har vundet mere terræn i de senere år. Det fremgår også, at biografen er blevet et meget mere søgt medie af de unge, end det var for 10 år siden.

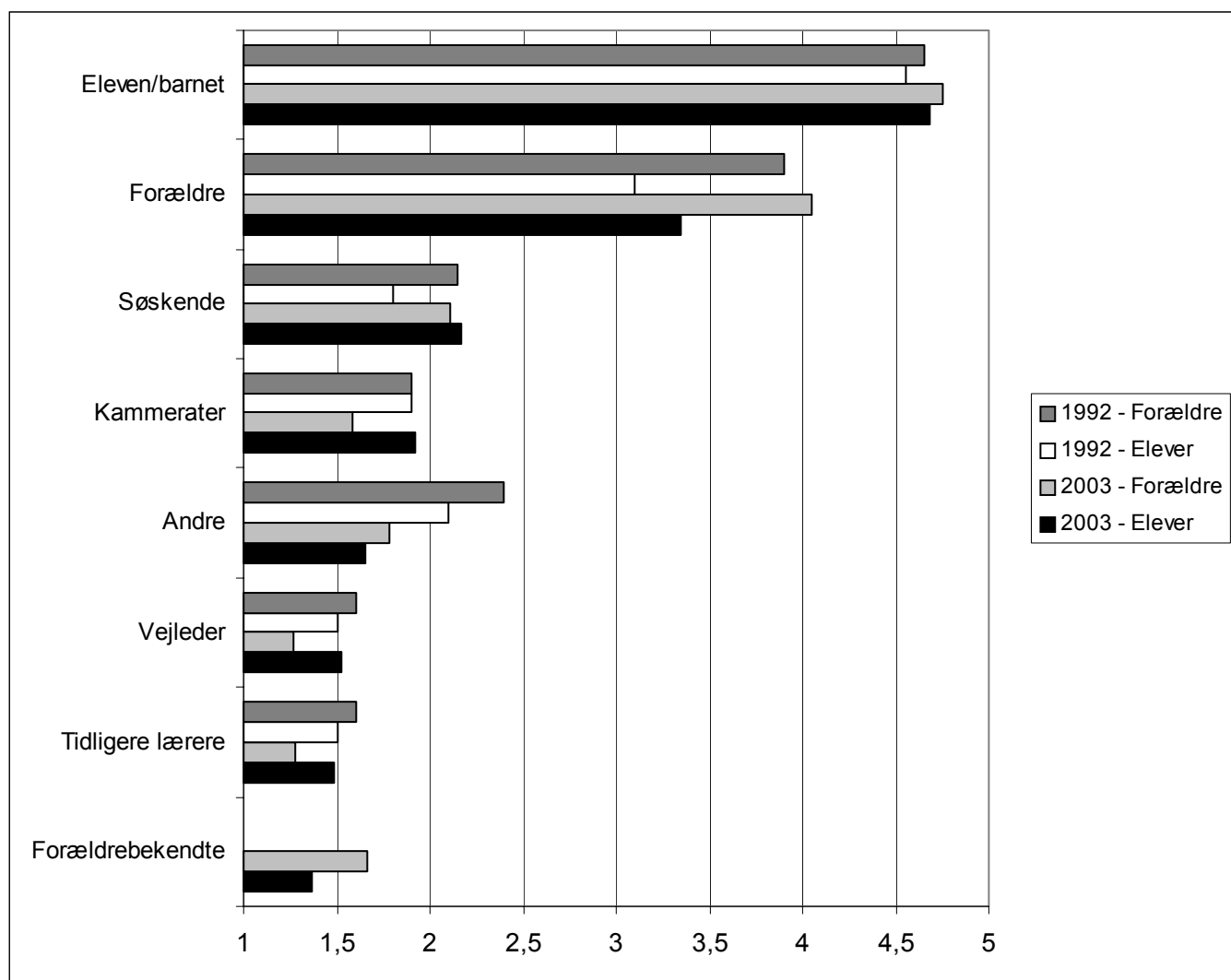
Hvilke kriterier betyder noget ved valg af én efterskole frem for en anden?



Læsevejledning: Figuren viser, hvor ofte udvalgte kriterier har betydning ved valg af konkret efterskole. Af figuren kan man se, at ca. 82% af de nuværende forældre mener, at efterskolens holdninger og værdier har betydning.

I år 2003 er der generelt større fokus på kriterierne: Undervisningstilbud, skolens holdninger/værdier, indtryk efter besøg samt udtalelser fra søskende. At flere vælger "indtrykket efter besøg på skolen" hænger givetvis sammen med, at flere besøger skolerne i dag end tidligere. At kriterierne "undervisningstilbud" og "holdninger/værdier" er steget, kan skyldes en større bevidsthed omkring efterskolevalget i dag end tidligere. Noget som måske også hænger fint sammen med at flere i dag har gjort sig tanker om alternativer til opholdet på en efterskole.

Hvem har indflydelse på valget af konkret efterskole?



Læsevejledning: Figuren viser den gennemsnitlige indflydelse de nævnte personer vurderes at have på valget af den konkrete efterskole. Af figuren kan man se, at de nuværende forældre gennemsnitligt tillægger dem selv en indflydelse svarende til 4,1 på en skala fra 1 til 5.

En svag men generel tendens til, at påvirkningen fra andre end den nærmeste familie bliver mindre. Derimod synes betydningen af søskende at være i vækst for eleverne.